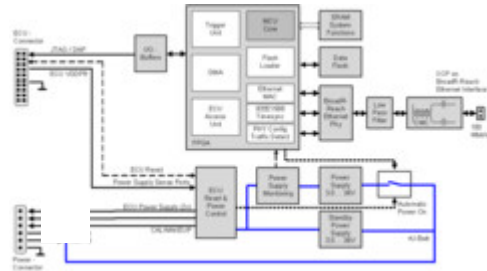
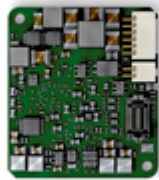


BR_XETK-S3.0



Interface CPU

Microprocesseurs pris en charge

Famille Infineon Aurix (TC2xx, TC3xx et TC4xx)

Pour une liste complète des microprocesseurs pris en charge, veuillez-vous référer au Guide de l'utilisateur du produit.

Configuration

Configuration spécifique à chaque projet pour les configurations de mémoire stockées en EEPROM

Carte

Dimensions (H/L/P)

8.7 x 38 x 33.5 mm / 0.352 x 1.496 x 1.318 in

Alimentation électrique

Tension d'entrée

6.6 V à 36 V

Tension de démarrage \heartsuit sec : 3V

Courant d'entrée pour une tension de 12 V

approx. 135 mA en fonctionnement normal

approx. 40 mA en mode attente

Emulation de mémoire

Mémoire d'émulation Spécifique à chaque processeur

Mémoire de données mesurée Spécifique à chaque processeur

Interface hôte

Interface série 100 Mbit/s

Câble de connexion double blindage, max. 30 m / 100"

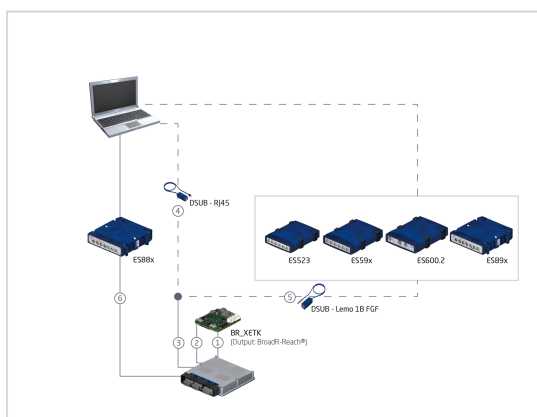
Isolation galvanique

Température de fonctionnement

Plage de températures -40° C à + 110° C / - 40° F à + 230° F

Ce produit a été développé et validé en vue d'applications automobiles.
Pour autre domaine d'usage, merci de contacter votre contact chez ETAS.

Information de commande

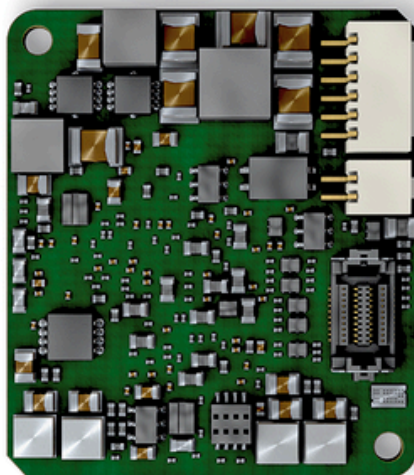


- 1 – Connexion au ordinateur
- 2 – Connexion Automotive Ethernet
- 3 – Connexion Automotive Ethernet
- 4 – Convertisseur de médias (connexion au PC)

5 – Convertisseur de médias (connexion ES523, ES59x, ES600, ES89x, ES910)

6 – Connexion Ethernet à ES88x

Dénomination de commande	Désignation courte	Référence de commande
BR_XETK-S3.0		
BR_XETK-S3.0A Emulator Probe pour les familles de microcontrôleurs Infineon AURIX TC2xx/TC3xx, y compris gap pad	BR_XETK-S3.0A	F-00K-110-751
		
BR_XETK-S3.0C Emulator Probe pour la famille de microcontrôleurs Infineon AURIX TC4xx, y compris gap pad	BR_XETK-S3.0C	F-00K-113-470



Accessoires optionnels pour BR_XETK-S3.0

1 - Connexion au ordinateur

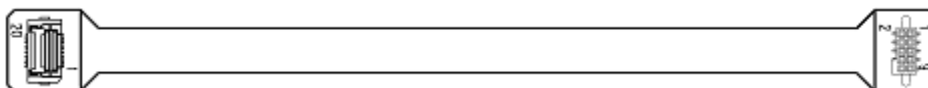
Adaptateur pour ordinateur ETK ETAM2, MOLEX -
fils nus (6fc - 6c), 0m25 ETAM2 F-00K-109-306



Adaptateur pour ordinateur ETAM5 FETK, MOLEX
- MOLEX (6fc - 5fc+1c), 0m136 ETAM5 F-00K-110-101



ETAM8A BR_XETK-S3/S4 Adaptateur pour
ordinateur, FCI - SAMTEC SFM (20c - 10fc), 0m11 ETAM8A F-00K-110-754



2 - Connexion Automotive Ethernet

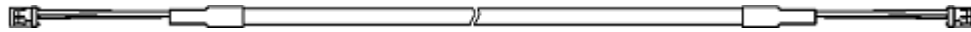
Câble d'interface Automotive Ethernet ETABR1,
MOLEX à fils nus (ordinateur), 0,3m (2fc - 2c) Fils
individuels devant être torsadés durant
l'installation ETABR1 F-00K-109-771



Câble d'interface Automotive Ethernet ETABR2,
MOLEX à MOLEX (calculateur), 0,17m (2fc - 2c)

ETABR2

F-00K-111-118



Câble d'interface Automotive Ethernet ETABR3,
MOLEX - fils nus (2fc-2c), 0m33

ETABR3

F-00K-111-964



Câble d'interface Automotive Ethernet CBAM290,
préassemblé dans un vissage M10, blindage sur le
boîtier du calculateur, MOLEX à Lemo, 0,60m (2fc -
2c)

CBAM290.1-0m6

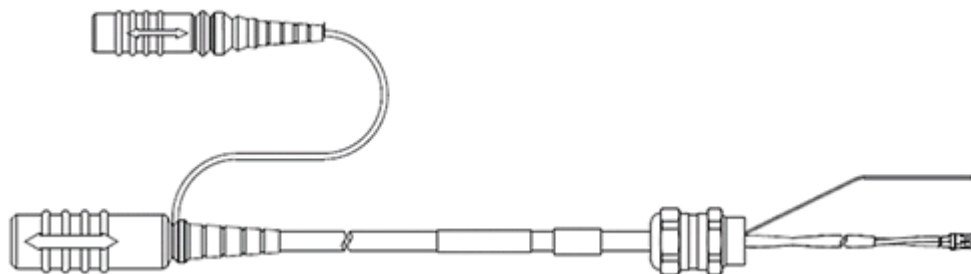
F-00K-111-117



Câble d'alimentation et d'adaptation CBAM295
pour calculateur BR_XETK, pré-assemblé avec
vissage M12, blindage au boîtier du calculateur,
Lemo 1B PHA - MOLEX (2fc-2fc) / Lemo 1B PHG -
fils nus (2fc-1c), 0m6

CBAM295.1-0m6

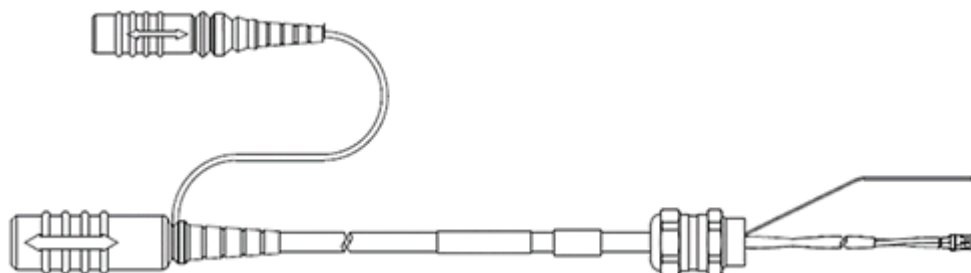
F-00K-111-656



Câble d'alimentation et d'adaptation CBAM295
pour calculateur BR_XETK, pré-assemblé avec
vissage M12, blindage au boîtier du calculateur,
Lemo 1B PHA - MOLEX (2fc-2fc) / Lemo 1B PHG -
fils nus (2fc-1c), 1m8

CBAM295.1-1m8

F-00K-111-657



3 – Connexion Automotive Ethernet

4 – Convertisseur de médias (connexion au PC)

Câble convertisseur de média, SUB-D - RJ45
(9mc-8mc), 1m

CBEB100.1-1m0

F-00K-110-094



5 – Convertisseur de médias (connexion ES523, ES59x, ES600, ES89x, ES910) [1]

ES165.1 Convertisseur de média (1xAE) avec
connecteur Lemo

ES165.1

F-00K-112-184



6 – Connexion Ethernet avec ES88x

Câble répartiteur Automotive Ethernet 100 Mbit/s,
Yamaichi YCP - 4x SUB-D (8mc - 4x 9mc), 0m4

CBEB242.1-0m4

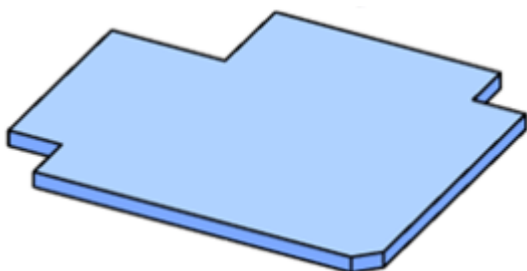
F-00K-111-123

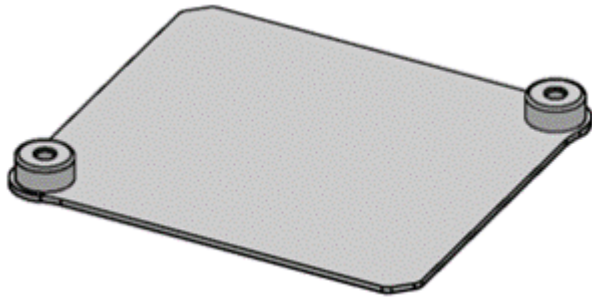
Accessoires mécaniques

Tampon de remplissage en tant que pièce de
rechange pour BR_XETK-S3/S4

BR_XETK-S3_GP

F-00K-110-752





[1] Vous trouverez le câble adaptateur approprié pour relier le convertisseur de média à votre BR_XETK dans les [informations de commande du ES16x](#).

Cette liste ne contient qu'une sélection des adaptateurs disponibles. Un aperçu complet est disponible dans le Guide de l'utilisateur de chaque ETK.